



## Пурифайер СНР-671R

### Инструкция пользователя



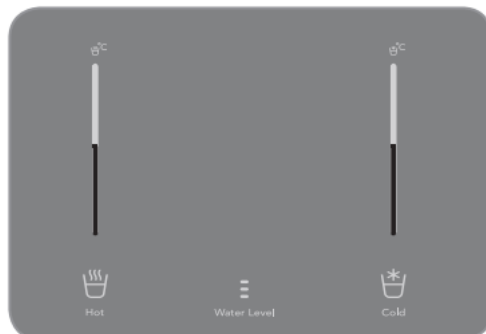
Благодарим Вас за приобретение продукции Компании “Водоэксперт”.

- Перед началом использования ознакомьтесь с инструкцией.
- Если у Вас возникли сложности при эксплуатации, обратитесь к данному руководству, так как оно содержит решения наиболее часто встречаемых проблем.
- Данное руководство содержит гарантийный талон, поэтому не выбрасывайте его.



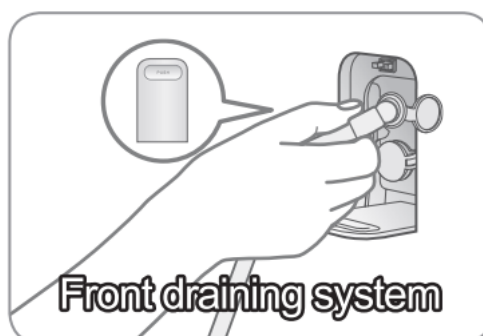
## ОСОБЕННОСТИ

1. Индикатор уровня холодной и горячей воды.



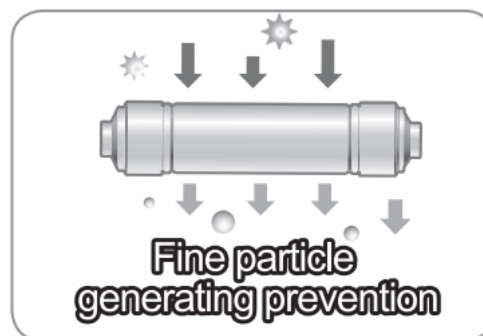
2. Дренажная система.

Дренажная система выведена на лицевую сторону, благодаря этому пользователь может слить холодную/комнатную/горячую воду, не передвигая сам аппарат.



3. Меньше количество угольной пыли.

В качестве последней ступени используется специальный фильтр тонкой очистки. Он задерживает угольную пыль, которая может появиться после угольного постфильтра.



4. Объемный водосборник.

Система комплектуется водосборником большого объема, что позволяет его реже обслуживать.





## **УВАЖАЕМЫЙ ПОКУПАТЕЛЬ!**

Благодарим Вас за приобретение очистителя воды COWAY.

Пожалуйста, внимательно ознакомьтесь с данным руководством как правильно пользоваться системой. Если у Вас возникли затруднения в использовании системы, обратитесь к данному руководству, так как оно содержит решения наиболее часто встречаемых проблем. В данном руководстве содержится гарантийный талон, поэтому не выбрасывайте его.

Данная система P-671L соответствует требованиям NSF/ANSI 42, 53, 58.

## **СОДЕРЖАНИЕ**

Описание

Процесс фильтрации

Установка подсоединения

Индикаторы и управление

Эксплуатация

Установка системы

Обслуживание системы

Срок замены картриджей

Схема фильтрации

Замена картриджей

Неисправности и способы их устранения

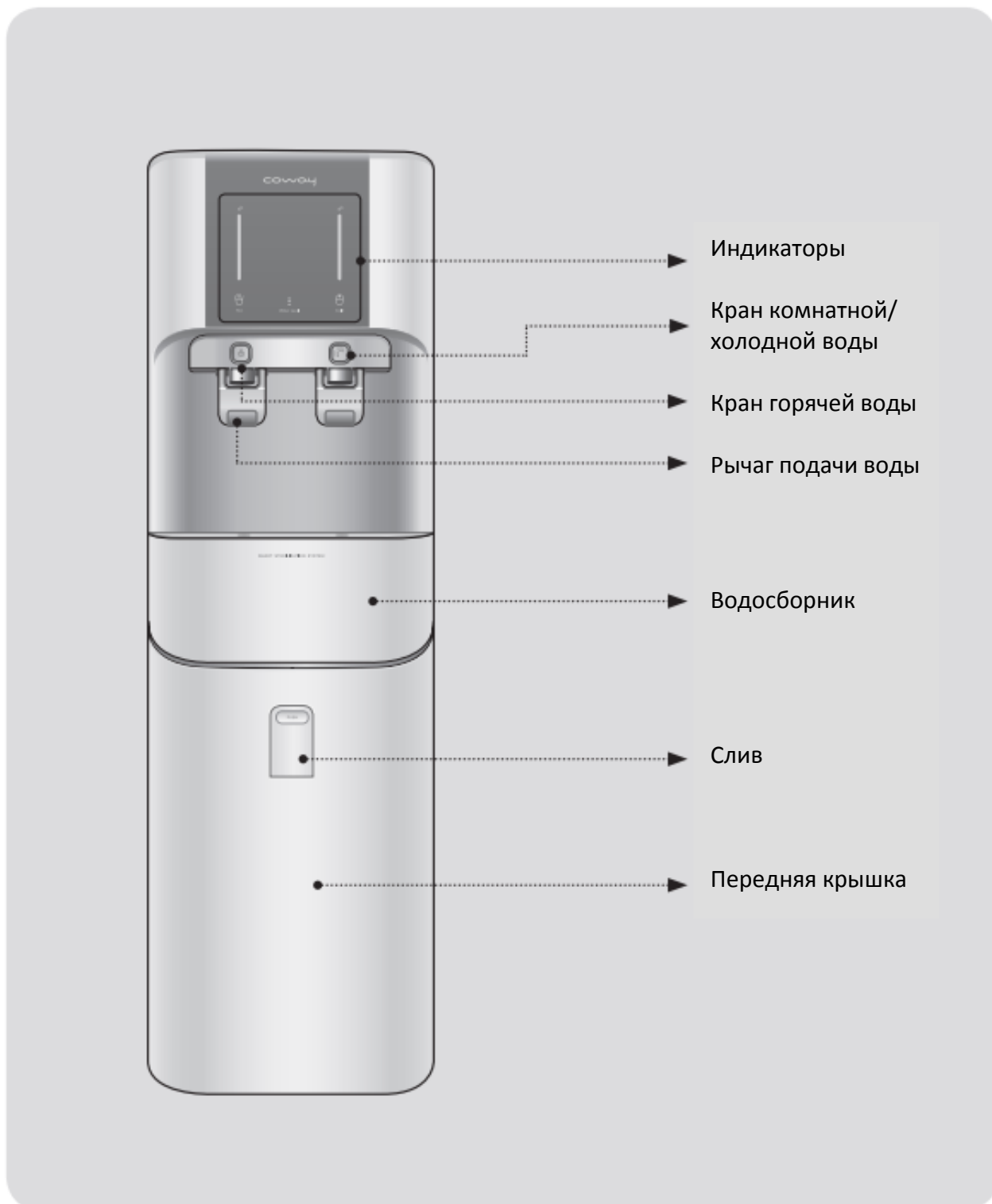
Характеристики

Гарантийный талон



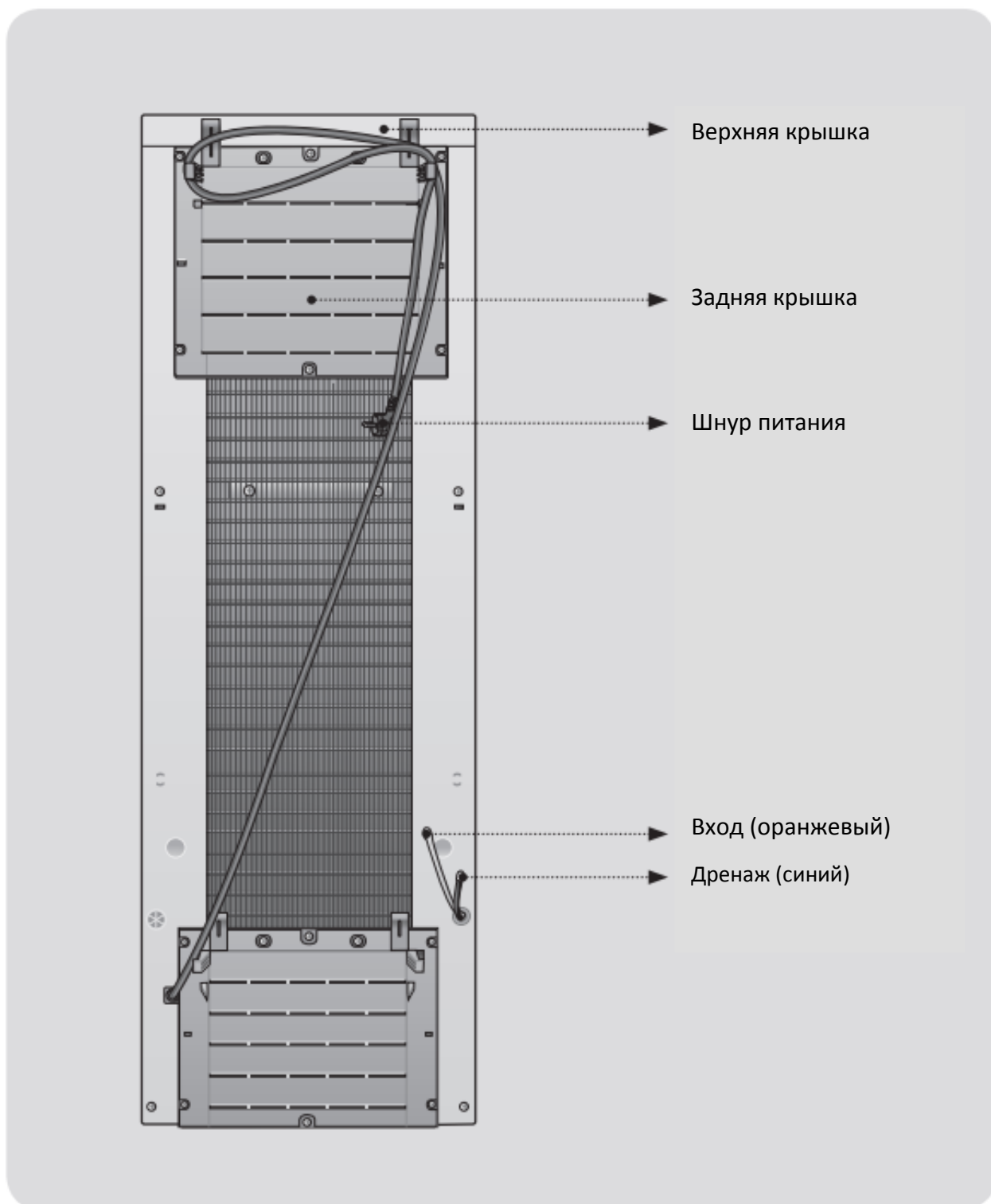
## ОПИСАНИЕ

### Лицевая панель





## Задняя панель





## ПРОЦЕСС ФИЛЬТРАЦИИ

Система фильтрации является основной частью аппарата. Использование сторонних или старых картриджей может сказаться на производительности системы и качестве воды.

### 5-и ступенчатая система очистки воды (СНР-671R)

#### 1 ступень: механический фильтр Sediment plus 14"

Задерживает механические частицы в исходной воде, чтобы продлить срок службы мембраны и угольных фильтров.

#### 2 ступень: угольный фильтр Pre carbon 14"

Очищает воду от хлора, запаха и вредных органических соединений.

#### 3 ступень: обратноосмотическая мембрана RO 14"

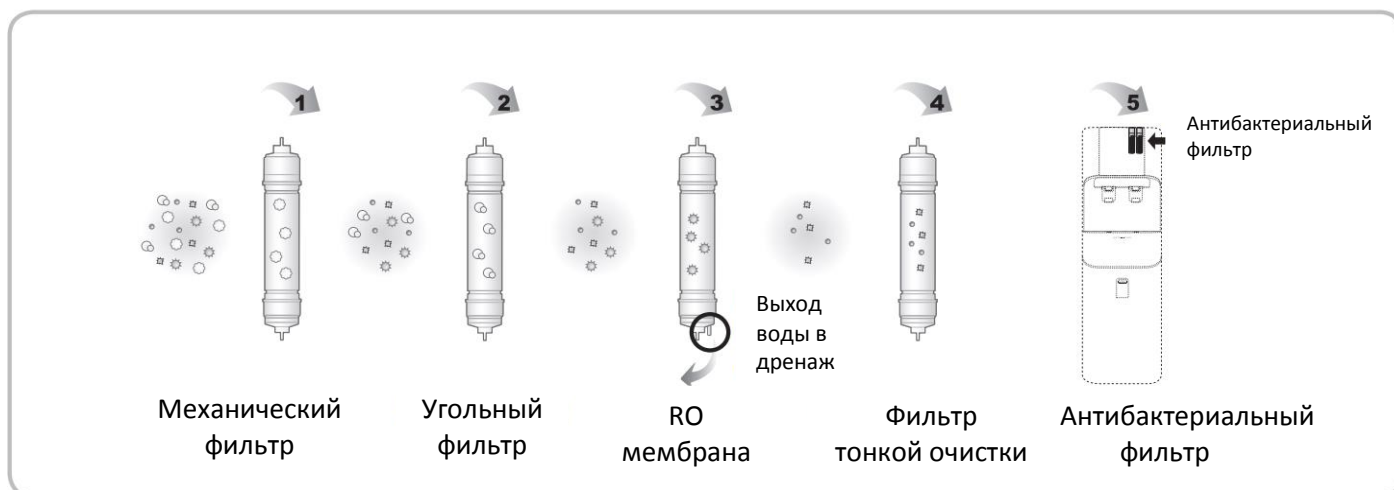
Обратноосмотическая мембрана убирает из воды нитраты, барий, кадмий, свинец, селен и прочие опасные для организма вещества.

#### 4 ступень: фильтр тонкой очистки Ino sense 14"

Основное назначение фильтра тонкой очистки – удалить запах из воды и придать приятный вкус. Также очищает воду от хлора, запаха и вредных органических соединений.

#### 5 ступень: антибактериальный фильтр Ceramic filter coway

В накопительной емкости установлен антибактериальный фильтр, который подавляет рост бактерий в чистой воде.



#### Рекомендация!

Использование для воды из дренажа:

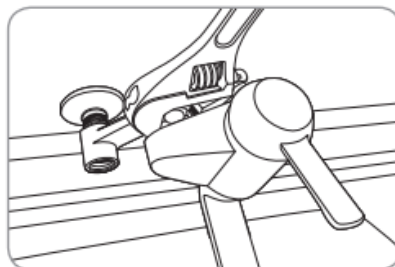
- Воду из дренажа можно использовать для мытья одежды, дома и т.д.
- Никогда не используйте воду из дренажа для питья!



## УСТАНОВКА ПОДСОЕДИНЕНИЯ

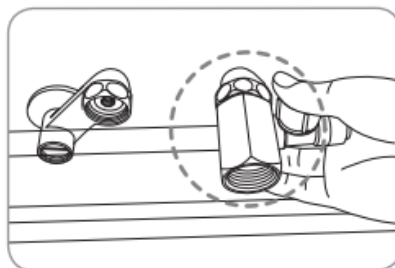
### Общее описание процесса установки системы фильтрации

1. Перекройте подачу воды к предполагаемому месту установки адаптера и отсоедините кран.



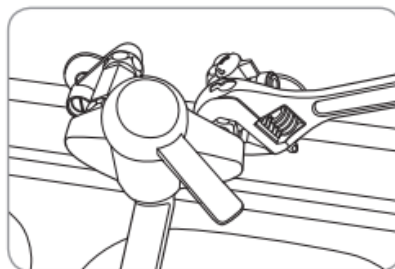
2. Намотайте фум-ленту на адаптер и подключите его к трубе водоснабжения.

! Не включайте подачу воды.



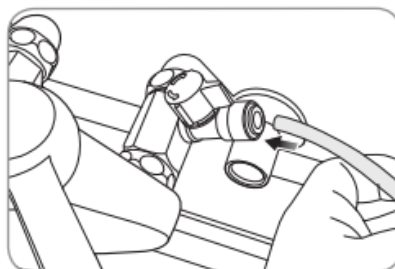
3. Присоедините кран к адаптеру.

! Адаптер можно подсоединять только к трубе с холодной водой.

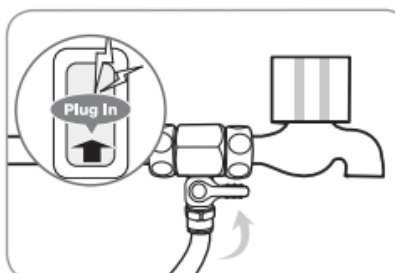


4. Подсоедините 1/4" трубку оранжевого цвета к коннектору на адаптере.

! Перед подключением промойте каждый картридж по 5 минут.



5. Включите подачу воды к системе.





## УСТАНОВКА ПОДСОЕДИНЕНИЯ

### Перед включением убедитесь:

! Аппарат следует включать в сеть, только если напряжение в сети совпадает с требуемым, указанным на задней стороне аппарата.



- **Включите подачу воды к водоочистителю.**  
Для корректной работы водоочистителя должна быть включена подача исходной воды.
- **После установки системы.**  
Дважды слейте воду из накопительных емкостей перед использованием.
- **Погасли индикаторы.**  
Если погасли индикаторы, проверьте подключение к сети.
- **Замена картриджей.**  
Очень важно своевременно менять картриджи, чтобы поддерживать заявленное качество воды. Переиспользование картриджей может привести к снижению производительности системы и качества воды. Внимательно следите за ресурсом картриджей.
- **Продолжительное неиспользование системы.**  
При продолжительном неиспользовании системы необходимо дважды слить воду из накопительных емкостей.
- **Отключение системы.**  
При необходимости отключения системы достаточно перекрыть подачу воды и отключить систему от сети.

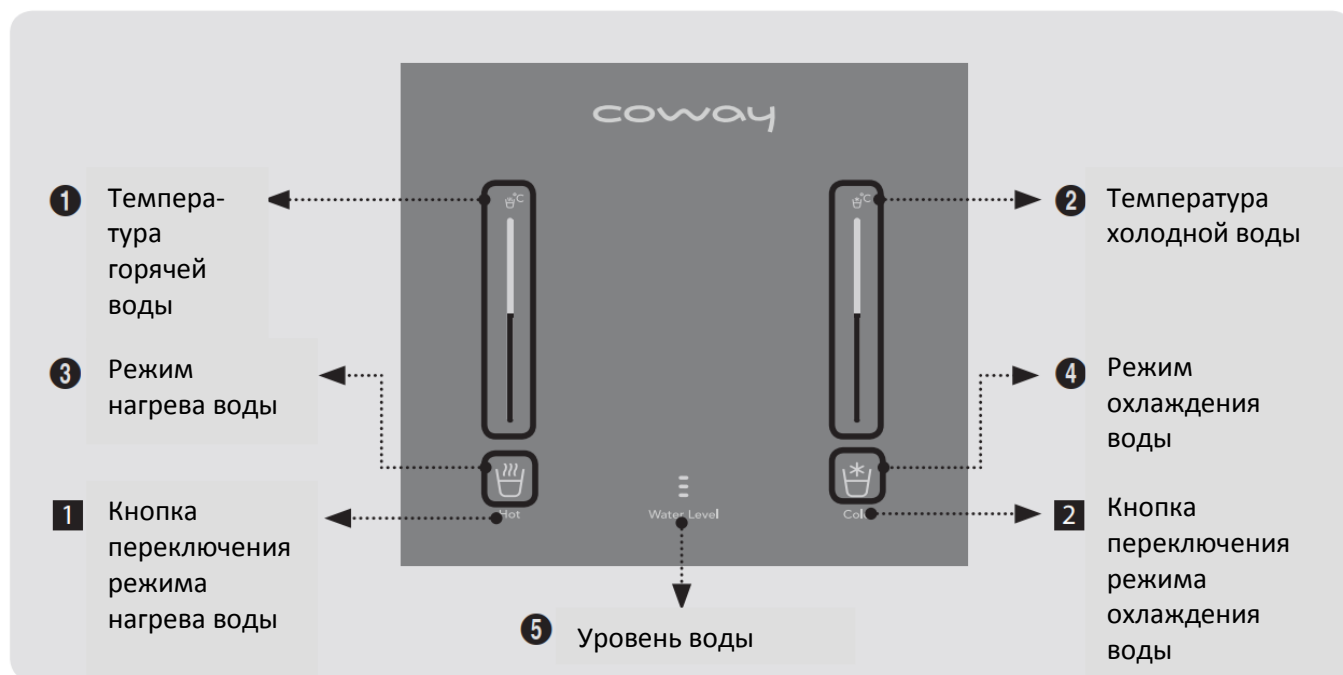
#### Рекомендация!

При необходимости отключения системы достаточно перекрыть подачу воды и отключить систему от сети.





## ИНДИКАТОРЫ И УПРАВЛЕНИЕ



**1** Температура горячей воды  
Данный индикатор показывает температуру воды. Чем выше шкала, тем выше температура воды.



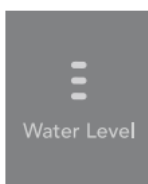
**2** Температура холодной воды  
Данный индикатор показывает температуру воды. Чем выше шкала, тем ниже температура воды.



**3** Режим нагрева воды  
При включении нагрева воды загорается данный индикатор.



**4** Режим охлаждения воды  
При включении охлаждения воды загорается данный индикатор.



**5** Уровень воды  
Данный индикатор показывает остаточное количество воды в накопительных емкостях.



**1** Кнопка переключения режима нагрева воды  
Данной кнопкой включается нагрев воды, а также переключается уровень нагрева воды.



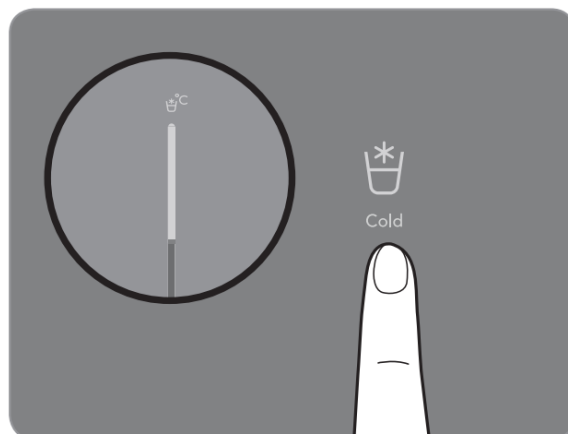
**2** Кнопка переключения режима охлаждения воды  
Данной кнопкой включается охлаждения воды, а также переключается уровень охлаждения воды.



## ■ Использование охлаждения

Для включения охлаждения нажмите на кнопку переключения режима холодной воды. Убедитесь, что на панели загорелся соответствующий символ. Для отключения охлаждения зажмите кнопку переключения режим холодной воды на 2 секунды.

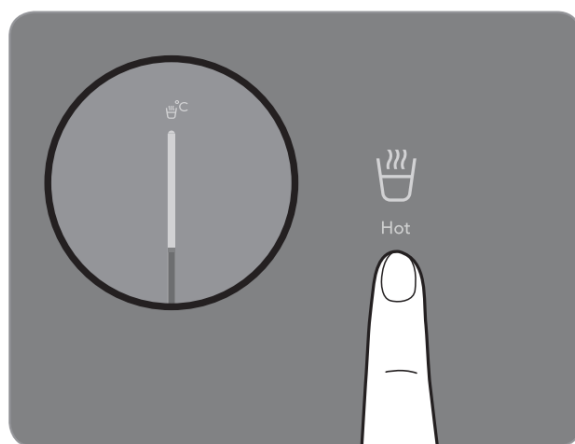
\* При первом включении аппарата или продолжительном отключении охлаждения системы может потребоваться около часа для охлаждения воды до заданной температуры.



## ■ Использование нагрева

Для включения нагрева нажмите на кнопку Переключения режима горячей воды. Убедитесь, что на панели загорелся соответствующий символ. Для отключения нагрева зажмите кнопку переключения режима горячей воды на 2 секунды.

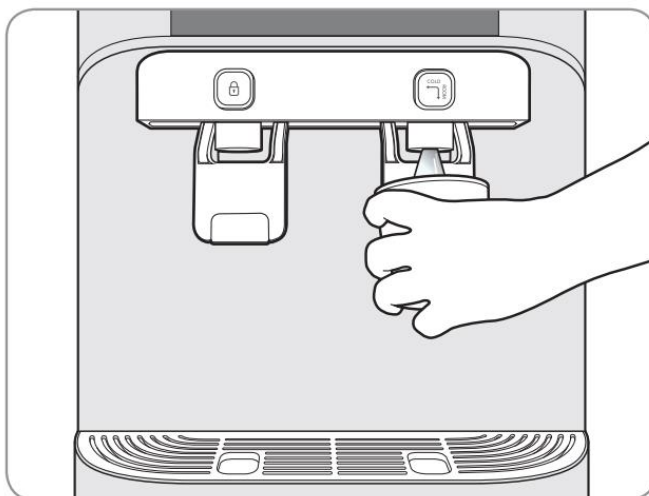
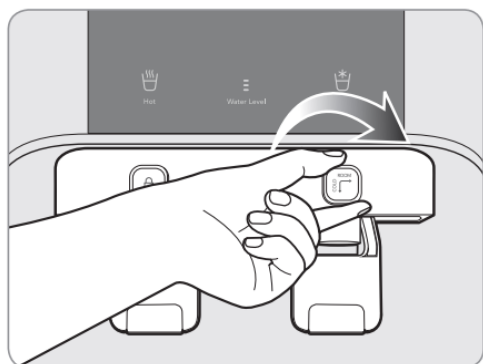
\* При первом включении аппарата или продолжительном отключении нагрева системы может потребоваться около часа для нагрева воды до заданной температуры.



## ЭКСПЛУАТАЦИЯ

### Холодная вода

Для получения холодной воды следует повернуть переключатель на кране холодной воды против часовой стрелки и нажать на рычаг.



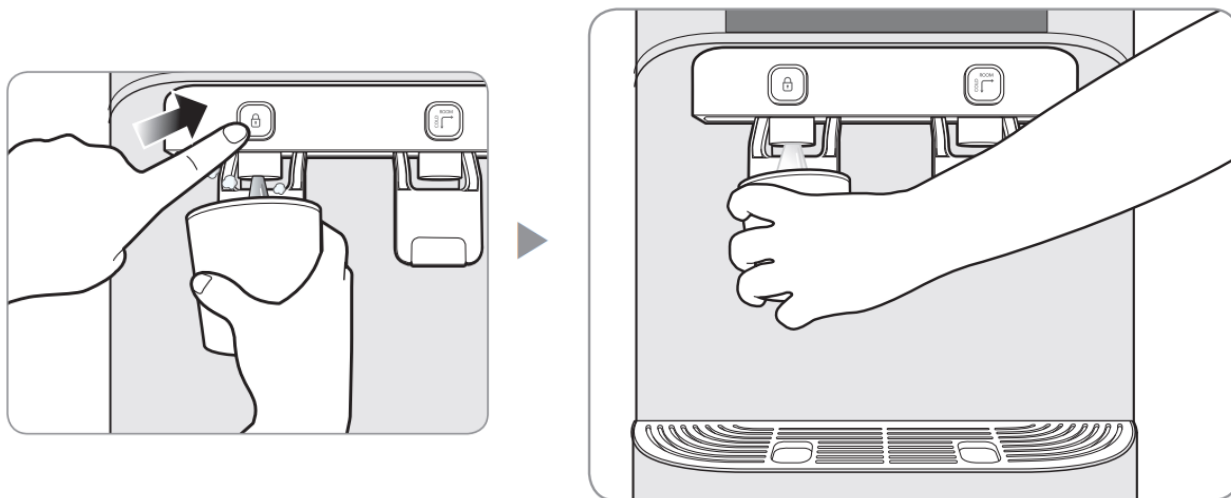
Рекомендация!

Если нет холодной воды, то проверьте, включен ли режим охлаждения.



### Горячая вода

Для получения холодной воды следует сначала нажать кнопку безопасности на кране горячей воды и нажать на рычаг.

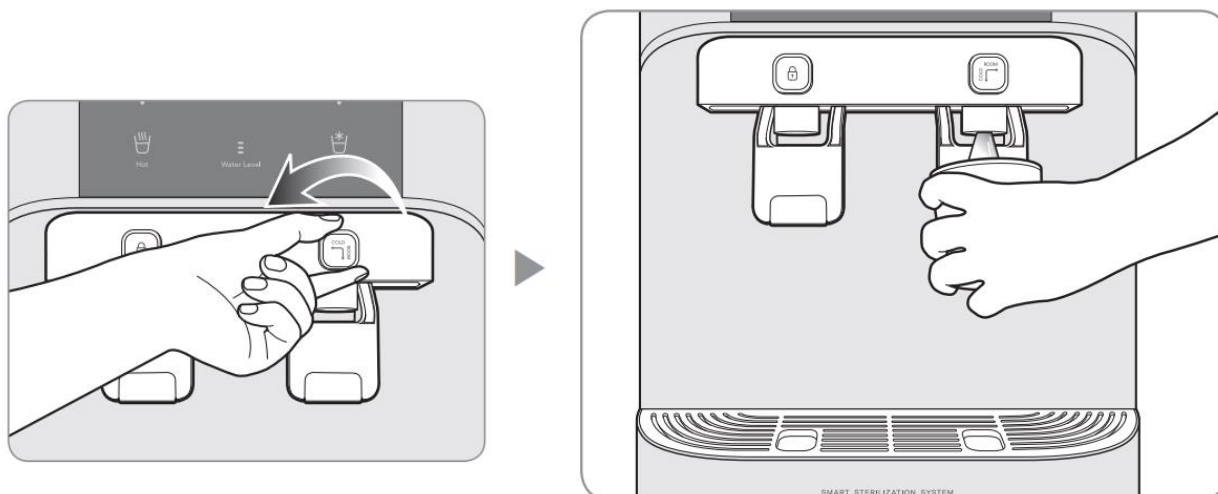


**Рекомендация!**

Если нет горячей воды, то проверьте, включен ли режим нагрева.

### Комнатная вода

Для получения воды комнатной температуры следует повернуть переключатель на кране холодной воды по часовой стрелке и нажать на рычаг.

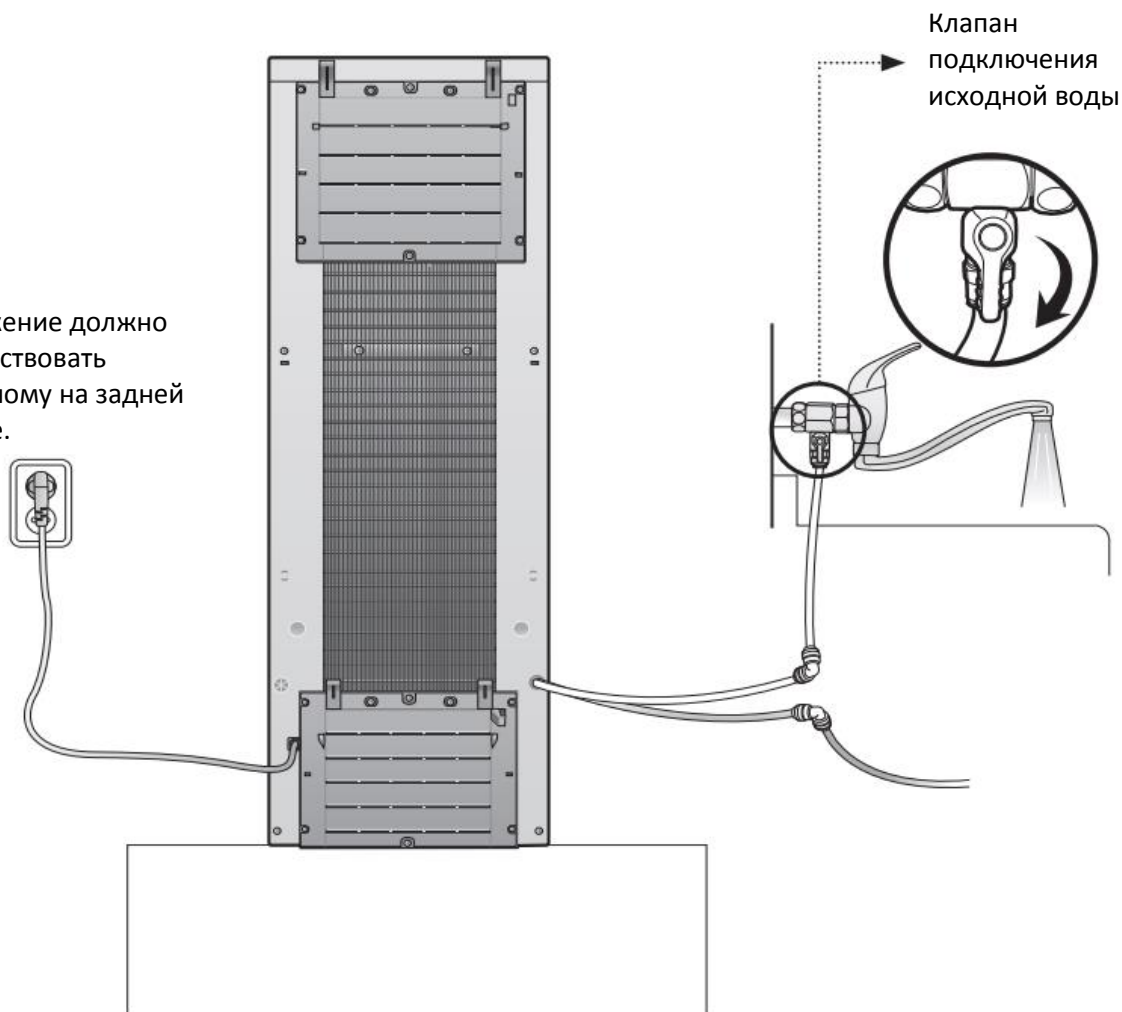




## УСТАНОВКА СИСТЕМЫ

Установку производите согласно схеме

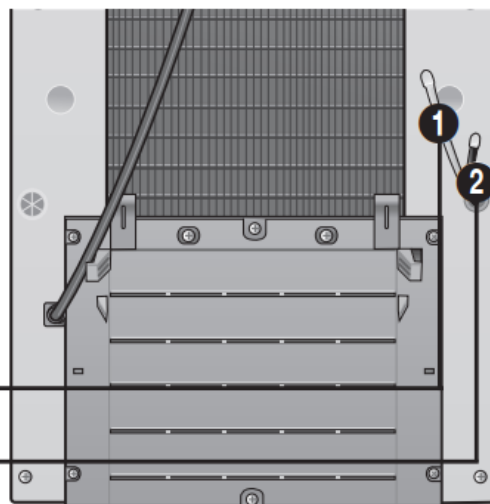
Напряжение должно соответствовать указанному на задней крышке.



Подсоедините оранжевую трубку **1** к источнику исходной воды и синюю трубку **2** к линии дренажа.

Оранжевая трубка

Синяя трубка





## Внимание!

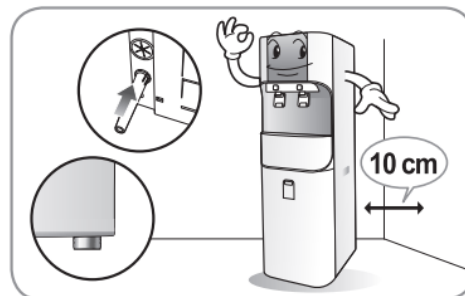
### ➤ Место установки системы

Система должна быть установлена на ровной твердой поверхности не под прямыми лучами солнца в сухом и чистом помещении. Особые меры предосторожности должны быть предприняты для исключения попадания воды на систему.



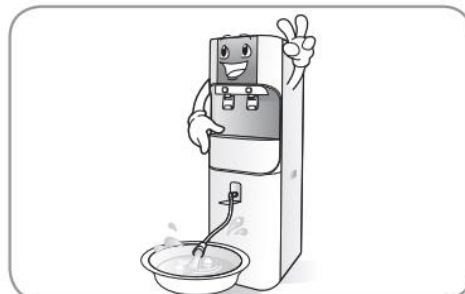
### ➤ Положение системы

Система должна быть установлена на расстоянии 10 см от ближайшей стенки.



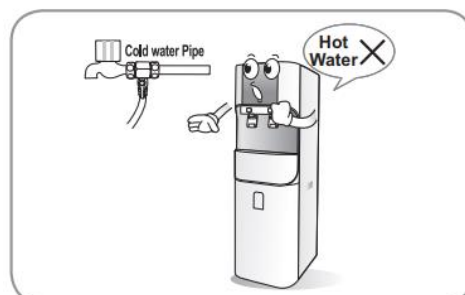
### ➤ Запуск после установки

После установки системы требуется минимум 2 раза полностью слить отфильтрованную воду.



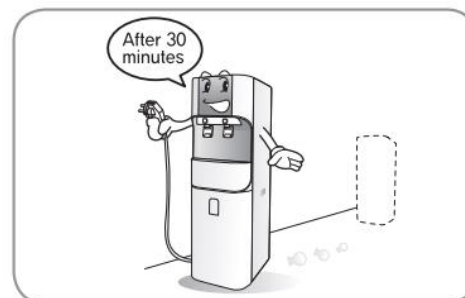
### ➤ Подсоединение к исходной воде

Обратите особое внимание, что данная система фильтрует только холодную воду. Попытка отфильтровать горячую воду может привести к серьезным повреждениям обратноосмотической мембраны и снижению качества фильтрации.



### ➤ Перемещение системы

После установки системы на новом месте или перемещении следует подождать 30 минут перед подключением аппарата к сети.



## Рекомендация!

Если у Вас возникли вопросы по установке системы, то свяжитесь со специалистом для консультации.

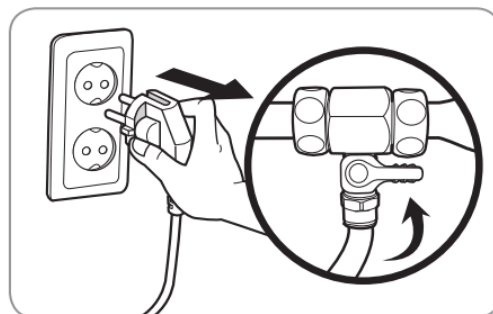
- Внутри системы может остаться небольшое количество жидкости, так как все системы тестируются заводом на герметичность и работоспособность. Это обычная питьевая вода, пригодная к употреблению.
- Повторно не используйте клапан подключения к исходной воде После переподключения системы.



## ОБСЛУЖИВАНИЕ СИСТЕМЫ

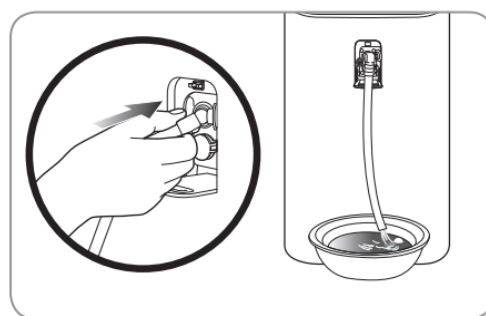
### Накопительная ёмкость

1. Отключите нагрев и охлаждение 3-х секундным нажатием на кнопки выбора режима нагрева и охлаждения соответственно.

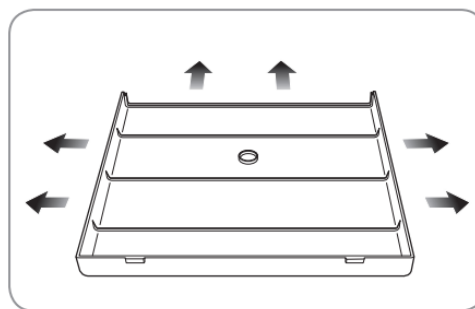
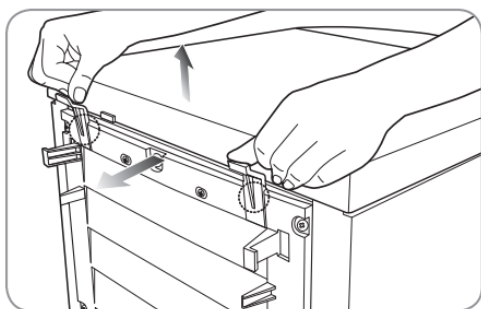


2. Полностью слейте горячую/комнатную/холодную воды из системы через дренаж на лицевой панели.

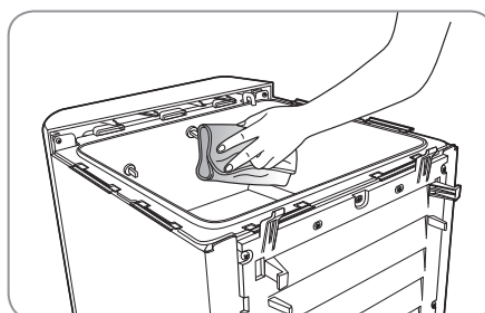
\* Комнатная и холодная вода сливается через синее сливное отверстие, горячая – через нижнее красное.



3. Сначала снимите верхнюю крышку системы, затем отсоедините клипсы держащие крышку накопительной емкости. После этого отсоедините трубку и снимите крышку накопительной емкости.

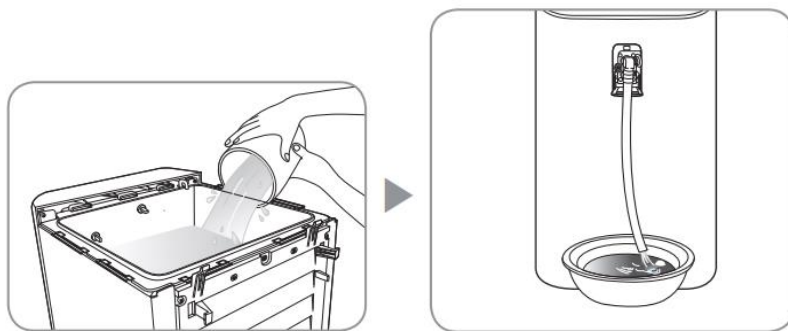


4. Протрите внутреннюю поверхность накопительной емкости мягкой тряпкой.

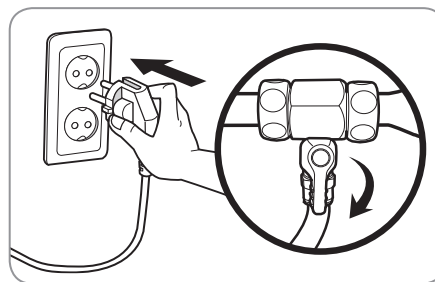




5. Для мытья накопительной емкости используйте чистую воду, которую слили ранее. После мытья залейте оставшуюся воду обратно в систему и закройте крышки емкости и системы в обратном порядке. Слейте воду через слив еще раз.



6. Откройте клапан подачи исходной воды. Включите систему в сеть, подождите пока система наполнится водой и включите нагрев и охлаждение.



## Рекомендация!

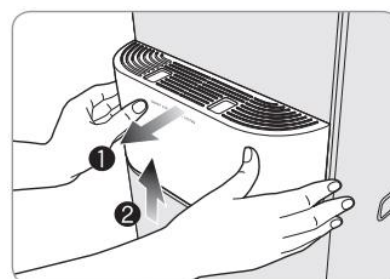
- Полностью закройте крышку накопительной емкости. Крышку накопительной емкости следует закрывать плотно во избежание попадания инородных материалов внутрь емкости.
  - Не используйте чистящие средства для мойки накопительной емкости. Попадание чистящих средств в питьевую воду может привести отравлению.
- \* соблюдайте чистоту в зоне водоочистителя мойте бак один раз в два месяца.



## Водосборник

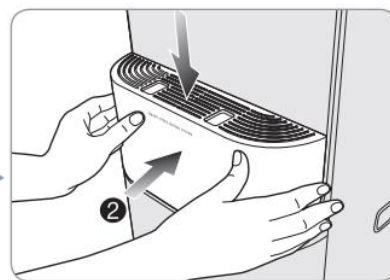
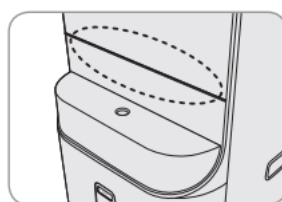
### 1. Отсоединение водосборника.

Для отсоединения водосборника сначала потяните его на себя, затем поднимите вверх. Снимите верхнюю решетку.



### 2. Установка водосборника.

Установку следует проводить в обратном порядке. Обратите внимание, чтобы водосборник плотно встал в отведенное ему место.



## Рекомендация!

Если к водосборнику подключен дренажный шланг, то его можно не снимать для слива воды.



## СРОК ЗАМЕНЫ КАРТРИДЖЕЙ

### ➤ Картридж

Картриджи являются одни из важных составляющих системы. Следует использовать только оригинальные картриджи, распространяемые официальными дистрибьюторами. Меняйте картриджи в установленные сроки, так как от этого зависит производительность системы и качество очистки воды.

### ➤ Срок заменяя картриджей

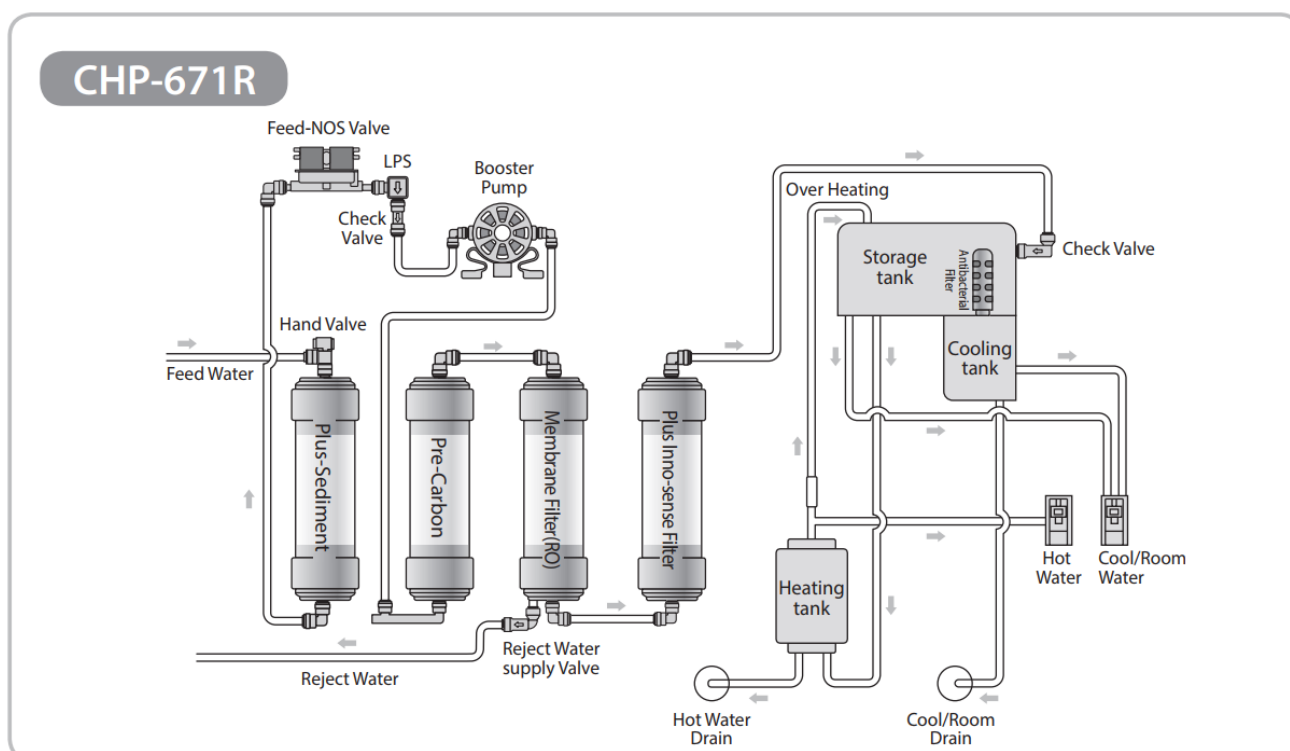
Следите за сроком замены картриджей, так как от этого зависит качество очистки воды. Качество исходной воды может сильно повлиять на указанный ресурс.

Артикул	Наименование	Ресурс
CSFN14-PLUS	Механический фильтр 14" Sediment plus	6 месяцев
CCFN14-PRE	Угольный фильтр 14" Pre carbon	12 месяцев
CRMFN14-75/50	Обратноосмотическая мембрана RO 14"	24 месяцев
		18 месяцев
		12 месяцев

### ➤ О порядке замены фильтров

Сроки, приведенные выше, не являются абсолютными, а лишь приблизительными.

Активное использование системы, а также плохое качество исходной воды может сильно сократить срок службы элементов.

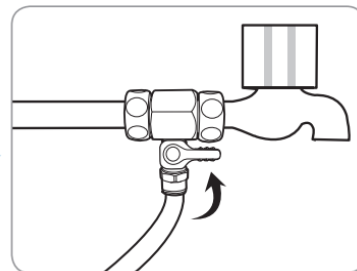
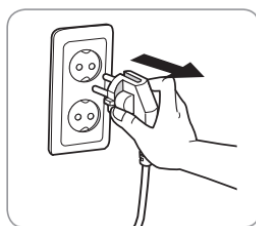




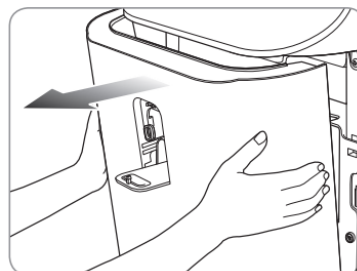
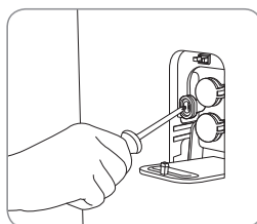


## ЗАМЕНА КАРТРИДЖЕЙ

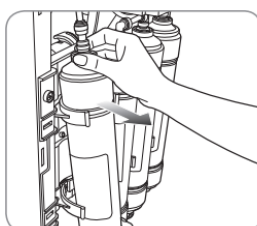
1. Перекройте подачу воды к системе и отключите ее от сети.  
Полностью слейте воду из системы.



2. Откройте верхнюю крышку системы и с помощью крестовой отвертки открутите крепежный винт. Снимите переднюю панель, потянув ее на себя.



3. После извлечения фильтра снимите с него все подсоединения и замените картридж.



### Рекомендация!

- Во время замены картриджей удостоверьтесь, что все соединения сидят плотно и не имеют подтеков. После замены картриджей первую отфильтрованную воду рекомендуется слить.

4. Установите лицевую панель на место и закрутите обратно винт. Закройте дренажное отверстие.

- Перед установкой картриджей их следует промыть согласно приведенным данным:

Картридж	Время промывки
Механический фильтр	10 секунд
Угольный фильтр	3 минуты
Обратноосмотическая мембрана	
	Не требует промывки



## НЕИСПРАВНОСТИ И СПОСОБЫ ИХ УСТРАНЕНИЯ

Система может работать нестабильно не по причине заводского брака, а потому что пользователь не знаком с особенностями работы водоочистителя. В этом случае обращение в сервисную службу не обязательно. Ниже указаны наиболее часто встречающиеся неисправности. Если у Вас не получается наладить работу системы даже после использования ниже приведенной информации, то следует обратиться в сервисную службу.

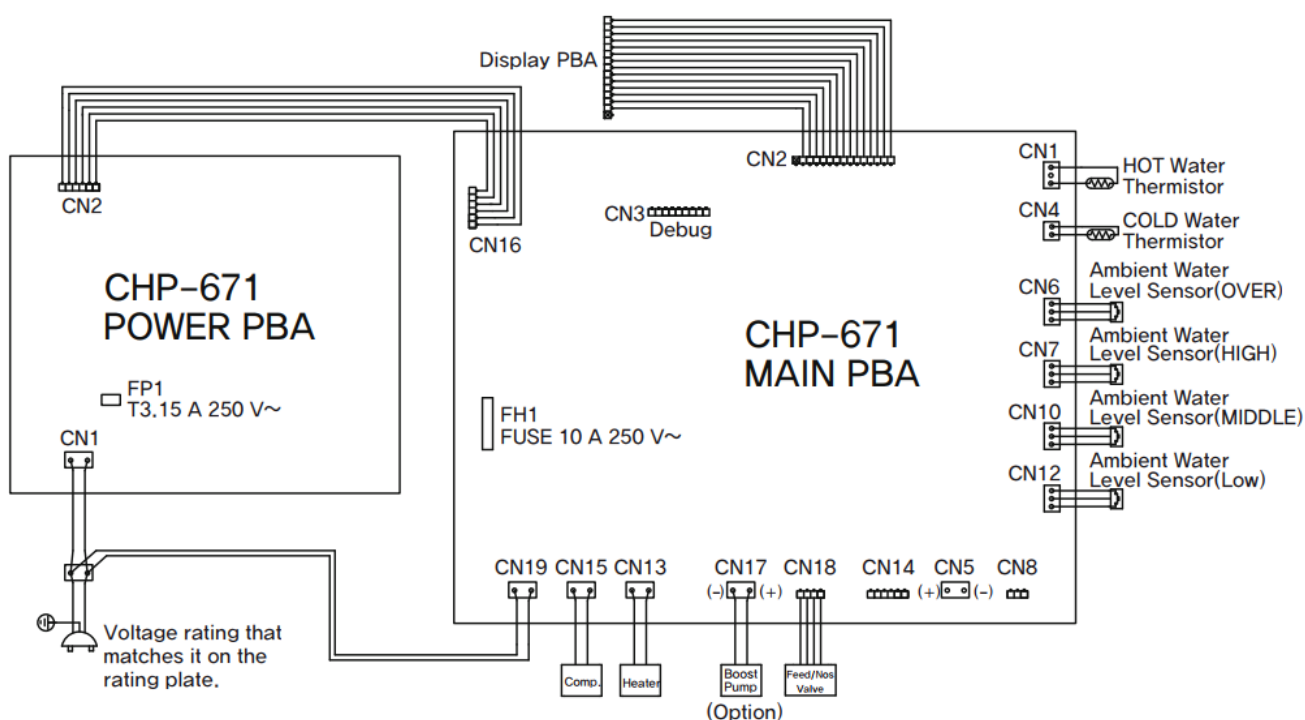
Признак	Причина	Устранение
У воды необычный привкус.	• Грязный накопительный бак.	Помойте накопительную емкость.
	• Водой не пользовались продолжительное время.	Слейте всю воду из системы и наполните ее снова.
	• Засорился картридж.	Замените картриджи.
Нет воды.	• Засорился картридж.	Замените картриджи.
	• Перекрыта подача воды или ее отключили.	Проверьте наличие воды в системе водоснабжения и откройте клапан исходной воды.
Поток воды очень слабый.	• Засорился картридж.	Замените картриджи.
	• Напряжение в сети не совпадает с указанным на системе.	Правильно подключите систему.
	• Низкая температура исходной воды.	Чем ниже температура воды, тем медленнее происходит фильтрация.
Нет горячей/холодной воды.	• Система стоит слишком близко к стене.	Зазор между стеной и системой должен быть не менее 10 см.
		Откройте клапан исходной воды.
Система отключилась.	• Напряжение в сети не совпадает с указанным на системе.	Правильно подключите систему.
	• Перелив или протечка.	Обратитесь в сервис.



## ХАРАКТЕРИСТИКИ

Модель		CHP-671R
Способ фильтрации		Обратный осмос
Питание		См. указание на системе
Объем воды	Комнатная вода	11,5 л
	Холодная вода	6 л
	Горячая вода	3,6 л
	Итого	21,1 л
Габариты, мм		370 (Ш) x 490 (Г) x 1257 (В)
Рабочая температура		5 – 35 °С
Производительность, при 25°С и 0,41 Мра		282 л/сутки
Рабочее давление, кПа		69 - 827
Вес, кг		34,8
Страна производителя		Южная Корея

- \* Производительность системы может меняться в зависимости от давления исходной воды и ее качества.
- \* Объем воды указан из расчета полного объема накопительных емкостей и может отличаться от реального запаса воды.
- \* Любая часть или характеристика системы может быть изменена производителем без предварительного уведомления при условии улучшения характеристик системы.





## ГАРАНТИЙНЫЙ ТАЛОН

*Уважаемый Покупатель!*

*При обращении в сервисный центр, «гарантийный талон» даёт Вам право на получение гарантийного обслуживания только в случае, если он чётко и правильно заполнен и на нём имеются печати торговой организации.*

1. Настоящий «гарантийный талон» действителен только на территории страны, где был приобретён товар.
2. Гарантийный срок эксплуатации один год, со дня продажи. Датой продажи считается дата, указанная торговой организацией в настоящем талоне, заверенная круглой печатью. При отсутствии даты продажи гарантийный срок исчисляется от даты выпуска.
3. По условиям гарантии продавец обязуется в течение 12 месяцев, с момента продажи оборудования, провести за свой счет ремонт или замену любой части установки, которая будет признана дефектной по причине заводского дефекта материала или изготовления. Гарантия не распространяется на фильтрующие материалы.
4. Гарантийное обслуживание не производится в следующих случаях:
  - корпус или комплектующие имеют механические повреждения;
  - при подключении и эксплуатации не соблюдались правила и требования настоящей инструкции;
  - корпус использовался не по назначению;
  - вскрытия пломбы или привлечению к ремонтным работам третьих лиц.
5. Гарантийное обслуживание не производится в отношении частей, обладающих повышенным износом или ограниченным сроком использования.
6. Преждевременный выход из строя заменяемых частей изделия, в результате чрезмерной загрязненности воды, не является причиной замены или возврата изделия или заменяемых частей.
7. Гарантия считается недействительной, если имел место несанкционированный доступ для ремонта, модификации и других изменения конструкции, при повреждениях, вызванных неправильным использованием, нарушением технической безопасности, механическими воздействиями и атмосферными влияниями.
8. Гарантия не действует в случае внешних воздействий на корпус и превышения допустимых нагрузок.
9. Гарантийное обязательство действует только при предъявлении гарантийного талона.
10. Бережно храните гарантийный талон. При утере он не подлежит повторной выдаче.
11. Гарантия не действует, если истёк срок гарантийного обслуживания.
12. Гарантия не действует, если поломка произошла в результате форс-мажорных обстоятельств.

Наименование товара	
Торговая марка	Coway
Модель	
Продавец (адрес, тел., факс)	
Дата продажи	
Гарантийный период	1 год
Описание недостатков	
Решение	
Дата исполнения	
Подпись и печать	